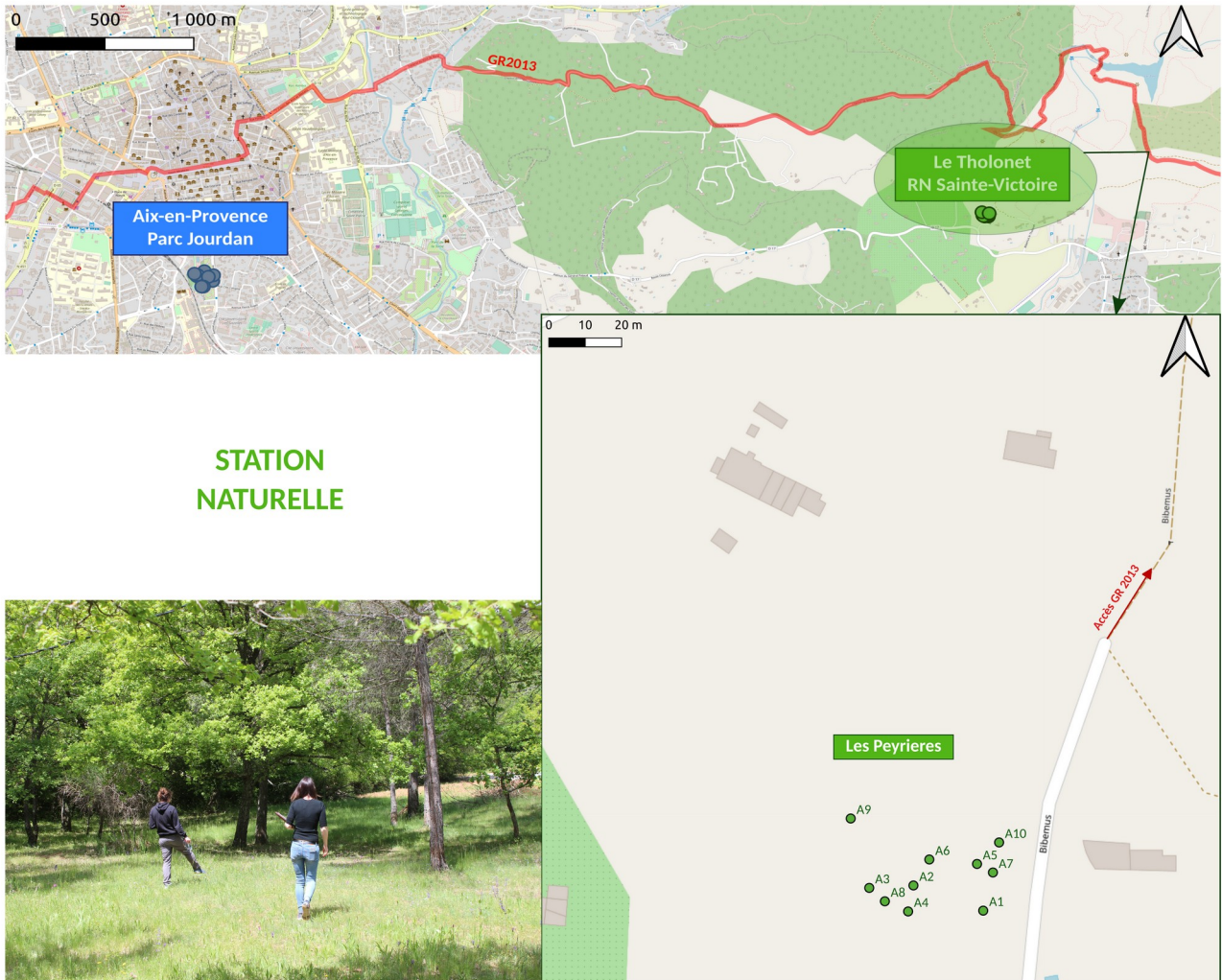


RELEVÉ de BIOINDICATION LICHENIQUE
LE THOLONET (THO)
RN Sainte-Victoire

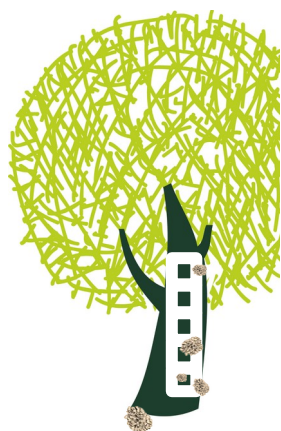


Cartographie de la station THO et localisation sur le tracé de randonnée

Essences d'arbres sélectionnées

- ✓ 9 chênes pédonculés (A1, A2, A3, A4, A5, A6, A7, A8, A10)
- ✓ 1 charme commun (A9)

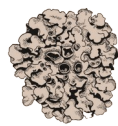
Méthode de relevé



1 grille de relevé de 5 mailles
 10 arbres par station (150 cm de hauteur)
 4 faces de l'arbre
 =
 Estimation de chaque espèce lichénique / 200



FRUTICULEUX



FOLIACES



CRUSTACES

Qualité de l'air

Diversité et abondance lichénique

	Diversité	Abondance	IPA	VDL
Station THO	30	5,95	146,8	118,9
AMP*	57	3,84	79,6	76,7

Diversité = Nombre d'espèces présentes

Abondance = Somme des fréquences

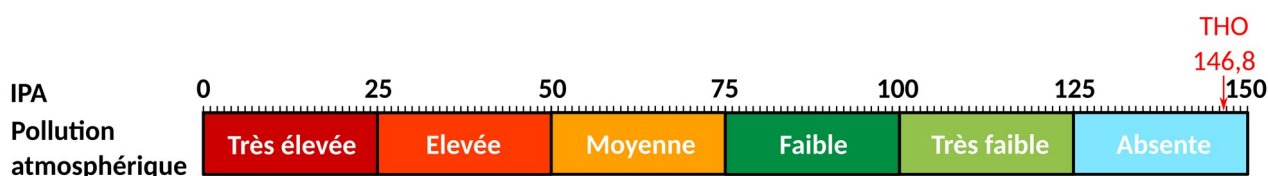
IPA = Indice de pureté atmosphérique

VDL = Valeur de diversité lichénique

*Diversité exprimée en nombre d'espèces totales relevées sur l'ensemble du territoire AMP. Abondance, IPA et VDL exprimées en valeur moyenne

Qualité de l'air

Détermination de la qualité de l'air à partir des relevés de diversité et d'abondance lichénique permettant de calculer des indices de qualité de l'air (VDL, IPA)



Espèces lichéniques rencontrées

CRUSTACÉS



Amandinea punctata

Thalle blanc / gris clair / gris-vert
Apothécies lécidéines noires (\varnothing 0,2 - 0,6 mm)

Tolérance forte à la pollution de l'air, nitrophile
Abondance station : Moyenne - 22 % (tous les arbres sauf A7 et A9)
Présents sur 24 stations (30 au total) de la MAMP



Anisomeridium bifforme

Thalle blanchâtre
Périthèces noirs (\varnothing 0,3 - 1,2 mm)

Tolérance moyenne à la pollution de l'air
Abondance station : Très faible - 1,5 % (A2, A7)
Présents sur 10 stations (30 au total) de la MAMP



Buellia griseovirens

Thalle grisâtre peu visible
Apothécies lécidéines noires rares (\varnothing 0,3 - 1,2 mm), sorédié

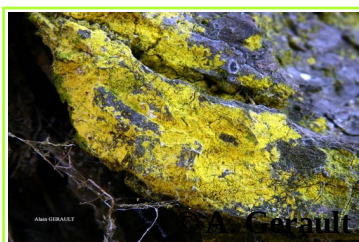
Tolérance moyenne à la pollution de l'air
Abondance station : Faible - 7 % (A5, A8, A9)
Présents sur 5 stations (30 au total) de la MAMP



Caloplaca luteoalba

Thalle gris-blanc
Apothécies lécidéines oranges (\varnothing 0,3 - 0,5 mm)

Tolérance moyenne à la pollution de l'air, nitrophobe
Abondance station : Très faible - 0,5 % (A6)
Présents sur 20 stations (30 au total) de la MAMP



Chrysothrix candelaris

Thalle lépreux mince jaune vif
Apothécies non observées, sorédié

Tolérance moyenne à la pollution de l'air, nitrophile
Abondance station : Moyenne - 21 % (A2, A3, A4, A5, A6, A8, A10)
Présents sur 11 stations (30 au total) de la MAMP



Cliostomum griffithii

Thalle granuleux à verruqueux gris à gris-bleuâtre
Apothécies beiges à brunes rares (\varnothing 0,2 - 0,6 mm), présence de pycnides

Tolérance forte à la pollution de l'air, nitrophobe
Abondance station : Très faible - 4 % (A1, A3, A4, A9, A10)
Présents sur 7 stations (30 au total) de la MAMP



Lecanora carpinea

Thalle gris-blanc / blanc-vert
Apothécies lécanorines brun-orangé, pruineuse (Ø 0,5 - 1,5 mm)

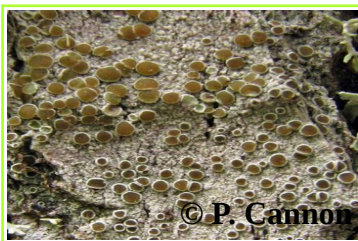
Tolérance moyenne à la pollution de l'air, nitrophile
Abondance station : Faible - 9 % (A1, A2, A3, A4, A5, A6, A10)
Présents sur 17 stations (30 au total) de la MAMP



Lecanora chlarotera

Thalle gris clair / gris-vert
Apothécies lécanorines brun-rouges (Ø 0,5 - 1,5 mm)

Tolérance moyenne à la pollution de l'air, nitrophile
Abondance station : Très faible - 1,5 % (A5, A7)
Présents sur 26 stations (30 au total) de la MAMP



Lecanora horiza

Thalle blanc blanchâtre plus ou moins granuleux
Apothécies lécanorines brun-rougeâtres (Ø 0,4 - 1 mm)

Tolérance moyenne à la pollution de l'air
Abondance station : Moyenne - 29,5 % (tous les arbres)
Présents sur 4 stations (30 au total) de la MAMP



Lecidella elaeochroma

Thalle gris ± verdâtre
Apothécies lécidéines noires (Ø 0,3 - 1,0 mm)

Tolérance moyenne à la pollution de l'air
Abondance station : Moyenne - 40 % (tous les arbres sauf A1 et A7)
Présents sur 23 stations (30 au total) de la MAMP



Lepraria incana

Thalle gris-vert lépreux
Apothécies absentes, sorédié

Tolérance forte à la pollution de l'air
Abondance station : Très faible - 3,5 % (A4, A6, A8, A10)
Présents sur 14 stations (30 au total) de la MAMP



Opegrapha atra

Thalle gris blanchâtre légèrement farineux
Lirelles noires (Ø 0,3 - 2 mm)

Tolérance moyenne à la pollution de l'air
Abondance station : Faible - 19 % (tous les arbres sauf A2 et A8)
Présents sur 12 stations (30 au total) de la MAMP



Pertusaria coccodes

Thalle gris-blanc gris-vert à gris-brun
Apothécies noires très rares (Ø 1,0 - 1,5 mm), isidié

Tolérance moyenne à la pollution de l'air
Abondance station : Faible - 5 % (A1, A2, A10)
Présents sur 1 station (30 au total) de la MAMP

FOLIACÉS



Candalaria concolor

Thalle : face supérieure jaune / face inférieure blanchâtre
Apothécies lécidéines jaune-orangées rares (\varnothing 0,4 – 1,0 mm), sorédié

Tolérance moyenne à la pollution de l'air, nitrophile
Abondance station : Faible – 11,5 % (A5, A6, A7, A9)
Présents sur 23 stations (30 au total) de la MAMP



Flavoparmelia caperata

Thalle : face supérieure vert pâle / face inférieure foncée
Apothécies lécanorines brun-rouges très rares (\varnothing < 8,0 mm), sorédié

Tolérance faible à la pollution de l'air
Abondance station : Moyenne – 26 % (tous les arbres sauf A7)
Présents sur 15 stations (30 au total) de la MAMP



Hyperphyscia adglutinata

Thalle : face supérieure gris verdâtre / très appliqué au substrat
Apothécies lécanorines bleu noirâtres rares (\varnothing 0,5 – 1,0 mm), sorédié

Tolérance moyenne à la pollution de l'air / nitrophile
Abondance station : Moyenne – 48,5 % (tous les arbres sauf A4 et A5)
Présents sur 28 stations (30 au total) de la MAMP



Hypogymnia physodes

Thalle : face supérieure gris bleuâtre / face inférieure noire sans rhizine
Apothécies lécanorines brun rougeâtres rares (\varnothing 2,0 – 7,0 mm), sorédié

Tolérance moyenne à la pollution de l'air / nitrophobe
Abondance station : Très faible – 4 % (A3, A4, A9, A10)
Présents sur 2 stations (30 au total) de la MAMP



Parmelia sulcata

Thalle : face supérieure gris bleuté / face inférieure noire avec des rhizines
Apothécies lécanorines bleu noirâtres rares (\varnothing < 2,0 mm), sorédié

Tolérance moyenne à la pollution de l'air
Abondance station : Moyenne – 25 % (tous les arbres)
Présents sur 3 stations (30 au total) de la MAMP



Parmelina tiliacea

Thalle : face supérieure gris bleuté / face inférieure noire avec des rhizines
Apothécies lécanorines brun-rougeâtres rares (\varnothing < 7,0 mm), isidié

Tolérance faible à la pollution de l'air
Abondance station : Faible – 18 % (A1, A4, A5, A6, A8, A9, A10)
Présents sur 7 stations (30 au total) de la MAMP



Parmotrema perlatum

Thalle : face supérieure gris bleuté / face inférieure noire avec des rhizines au centre
Apothécies lécanorines brunâtres rares (\varnothing < 7,0 mm), sorédié

Tolérance faible à la pollution de l'air
Abondance station : Faible – 11,5 % (A1, A4, A5, A6, A8, A9, A10)
Présents sur 3 stations (30 au total) de la MAMP



Phaeophyscia orbicularis

Thalle : face supérieure gris verdâtre / face inférieure noire avec des rhizines
Apothécies lécanorines bleu noirâtres (\varnothing 1,0 – 1,5 mm) rares, sorédié

Tolérance forte à la pollution de l'air / nitrophile
Abondance station : Moyenne – 38,5 % (tous les arbres sauf A1 et A2)
Présents sur 25 stations (30 au total) de la MAMP



Physcia adscendens

Thalle : face supérieure gris pâle – cils marginaux / face inférieure blanchâtre
Apothécies lécanorines noires (\varnothing 1,5 – 2,0 mm) rares, sorédié

Tolérance moyenne à la pollution de l'air / nitrophile
Abondance station : Très élevée – 96 % (tous les arbres)
Présents sur 30 stations (30 au total) de la MAMP



Physcia aipolia

Thalle : face supérieure gris bleuâtre / face inférieure blanchâtre à gris brun pâle
Apothécies lécanorines brunes pruineuses (\varnothing < 2,5 mm)

Tolérance moyenne à la pollution de l'air / nitrophile
Abondance station : Elevée – 68,5 % (tous les arbres)
Présents sur 12 stations (30 au total) de la MAMP



Physconia grisea

Thalle : face supérieure gris pâle à brunitre pruineux / face inférieure blanchâtre
Apothécies lécanorines brunes pruineuses (\varnothing 1,0 – 3,0 mm) rares, sorédié

Tolérance forte à la pollution de l'air / nitrophile
Abondance station : Très faible – 1,5 % (A3, A10)
Présents sur 13 stations (30 au total) de la MAMP



Pleurosticta acetabulum

Thalle : face supérieure brun vert foncé / face inférieure brun avec rhizines
Apothécies lécanorines brunâtres (\varnothing < 1,5 cm)

Tolérance moyenne à la pollution de l'air
Abondance station : Faible – 11 % (A1, A2, A3, A6, A9, A10)
Présents sur 3 stations (30 au total) de la MAMP



Punctelia subrudecta

Thalle : face supérieure gris bleuté pruineuse / face inférieure brun plus clair au centre
Apothécies non observées, sorédié

Tolérance moyenne à la pollution de l'air
Abondance station : Faible – 14 % (A1, A2, A3, A5, A6, A7, A10)
Présents sur 6 stations (30 au total) de la MAMP



Sticta sylvatica

Thalle : face supérieure gris-brun foncé / face inférieure brun plus foncé au centre
Apothécies lécidéines brun-noires très rares (\varnothing < 4,0 mm), isidié

Tolérance moyenne à la pollution de l'air
Abondance station : Très faible – 3 % (A3, A4)
Présents sur 1 station (30 au total) de la MAMP



Xanthoria parietina

Thalle : face supérieure jaune verdâtre à orangé / face inférieure blanchâtre
Apothécies lécanorines oranges ($\varnothing < 4,0$ mm)

Tolérance moyenne à la pollution de l'air / nitrophile
Abondance station : Moyenne - 42 % (tous les arbres sauf A3)
Présents sur 30 stations (30 au total) de la MAMP

FRUTICULEUX



Evernia prunastri

Thalle : face supérieure vert jaunâtre à grisâtre / face inférieure blanchâtre
Apothécies lécanorines brun rougeâtre ($\varnothing 2,0 - 10,0$ mm) très rares, sorédié

Tolérance moyenne à la pollution de l'air
Abondance station : Faible - 8,5 % (A1, A4, A6, A8, A9)
Présents sur 6 stations (30 au total) de la MAMP



Ramalina farinacea

Thalle : gris vert à vert jaunâtre sur les 2 faces
Apothécies lécidéines très rares, sorédié

Tolérance faible à la pollution de l'air
Abondance station : Très faible - 3,5 % (A2, A3, A10)
Présents sur 5 stations (30 au total) de la MAMP